



## Ochrona przyrody na terenie RDLP w Radomiu

Regionalna Dyrekcja Lasów Państwowych w Radomiu sprawuje nadzór nad gruntami o powierzchni ponad 325 tys. ha, około 81% w ramach tego obszaru stanowią różnorodne formy ochrony przyrody

Lp.	Formy ochrony przyrody – RDLP Radom	Ilość	Pow. (ha)
1	Rezerваты przyrody	83	5 475
2	Parki krajobrazowe	11	79 020
3	Użytki ekologiczne	241	920
4	Obszary chronionego krajobrazu	32	162 987
5	Pomniki przyrody	589 szt. (516 drzew, 37 grup drzew, 2 aleje, 3 głazy, 31 skałki, jaskinie i grotty, stanowiska chron. gatunku)	-
6	Ochrona strefowa	61 stref (44 bocian czarny, 13 bielik, 2 cietrzew, 1 puchacz, iglica mała 1)	całoroczna: 528 okresowa: 2344
7	Stanowiska dokumentacyjne	6	13
8	Zespoły przyrodniczo – krajobrazowe	8	148
9	Natura 2000 – obszary ptasie	4	35 390
10	Natura 2000 – obszary siedliskowe	40	93 739



Pomnik przyrody dąb Bartek na terenie Nadleśnictwa Zagnańsk



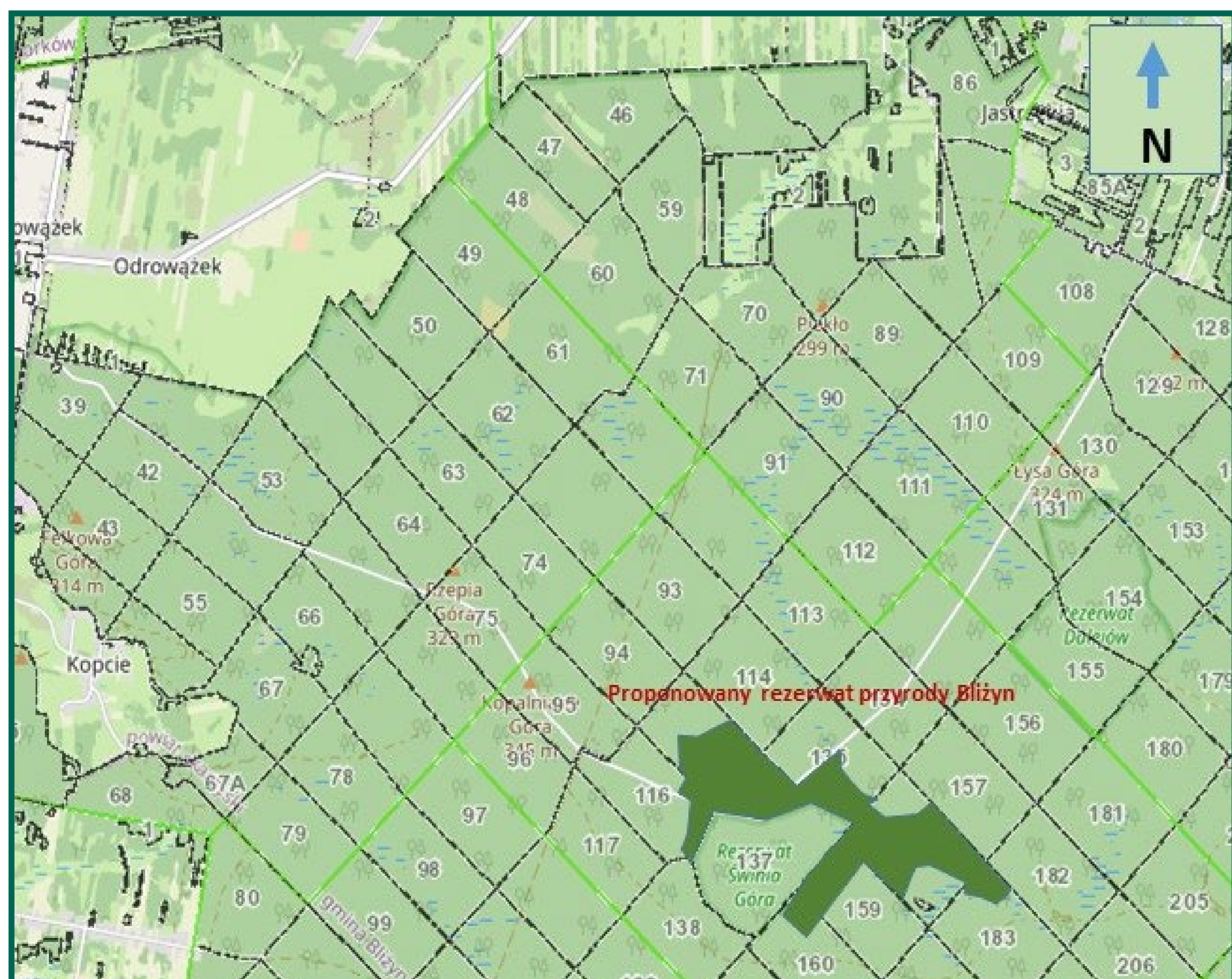
Zawilec wielkokwiatowy w rezerwacie przyrody Polana Polichno na terenie Nadleśnictwa Pińczów



Pomnik przyrody w Nadleśnictwie Radom



Bór bagienny w obszarze Natura 2000 „Lasy Skarżyskie” w Nadleśnictwie Skarżysko



W 2022 roku z inicjatywy Nadleśnictwa Suchedniów oraz RDLP w Radomiu przy współpracy Towarzystwa Badań i Ochrony Przyrody zostanie powołany kolejny rezerwat przyrody „Blizyn”, który na powierzchni około 100 ha będzie chronił zbliżone do naturalnych lasy bukowe oraz bory jodłowe z udziałem świerka pospolitego, olszy czarnej i modrzewia europejskiego, ze stanowiskami gatunków roślin podlegających ochronie, w tym gatunków górskich, występujących na siedliskach z widocznymi śladami pozyskania rud żelaza w ramach Staropolskiego Okręgu Przemysłowego.

### Ochrona przyrody, a gospodarka leśna, projekty i współpraca

Przyroda jest chroniona zarówno poprzez obejmowanie jej elementów ochroną formalną, jak i podczas codziennych zadań leśników. Działania, które są realizowane na rzecz bioróżnorodności, to m.in. zachowanie i odtwarzanie cennych fragmentów środowiska przyrodniczego, takich jak torfowiska, bagna, łąki śródleśne, cieki, zbiorniki wodne, wydmy, skały, wyłączenie z użytkowania szczególnie cennych lasów i pozostawianie kęp starodrzewu oraz drzew martwych, dziuplastych czy urozmaicających krajobraz. Dla zwiększenia bioróżnorodności duże znaczenie ma również kształtowanie stref ekotonowych, wywieszanie budek lęgowych dla ptaków i popielic, skrzynek dla nietoperzy, ochrona mrowisk, tworzenie korzystnych warunków do bytowania gadów i płazów, sadzenie drzew i krzewów nektarodajnych oraz owocowych, a także zakładanie łąk kwietnych. W codzienną pracę leśników jest też wpisana systematyczna inwentaryzacja nowych stanowisk chronionych roślin, grzybów i zwierząt. Dzięki temu pojedyncze obiekty lub ich grupy zostają objęte ochroną prawną.



Dla zachowania różnorodności biologicznej ważne są także **projekty ochrony** gatunków i siedlisk, realizowane przez leśników z wykorzystaniem środków unijnych, własnych LP i z innych źródeł. Niezwykle istotna jest również dobra współpraca leśników z organizacjami przyrodniczymi. Warto tu wspomnieć o **badaniach nad nietoperzami**, prowadzonych przez Mazowiecko-Świętokrzyskie Towarzystwo Ornitologiczne i Ogólnopolskie Towarzystwo Ochrony Nietoperzy przy wsparciu Kozienickiego Parku Krajobrazowego i nadleśnictw z terenu Puszczy Kozienickiej i Puszczy Stromieckiej. W ostatnim czasie działania z zakresu ochrony czynnej dofinansowane są przez Wojewódzki Fundusz Ochrony Środowiska i Gospodarki Wodnej w Warszawie. Dzięki tym pracom Puszcza Kozienicka jest jednym z najlepiej rozpoznanych pod względem różnorodności gatunkowej chiropterofauny obszarów w Polsce, z wykrytymi 19 gatunkami nietoperzy. Badania te wspierał inż. **Andrzej Kowalczewski**, będąc wieloletnim Wojewódzkim Konserwatorem Przyrody byłego województwa radomskiego.



RDLP w Radomiu  
Nadleśnictwo Radom

